

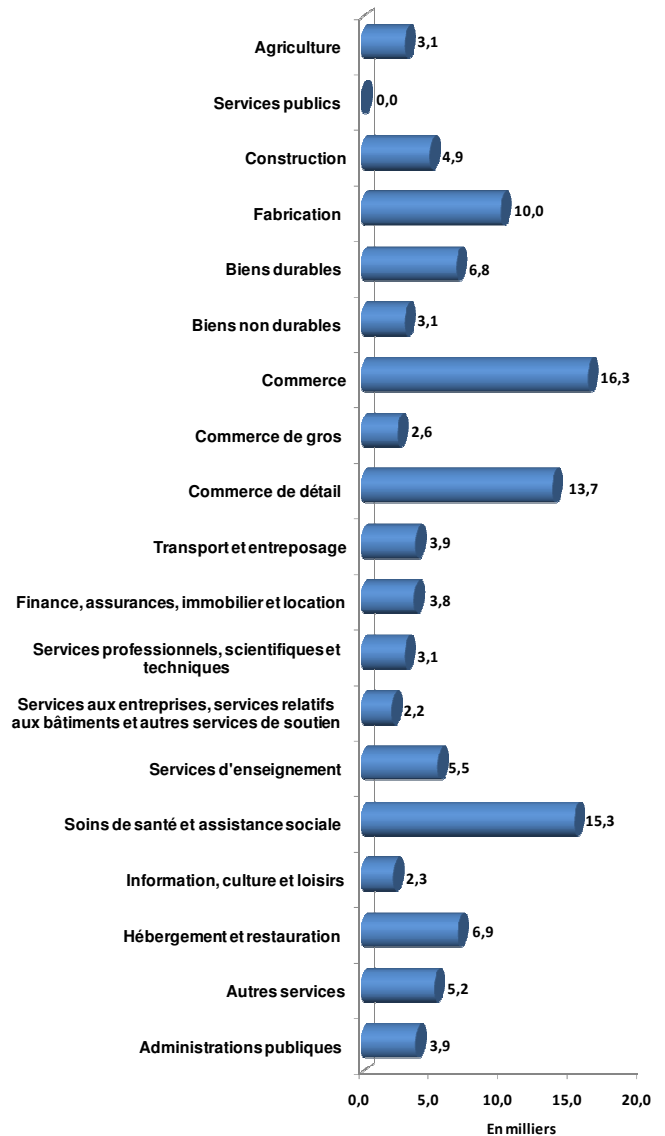
✚ Portrait régional de l'emploi

Population (*)	
Bas Saint-Laurent	200 756 habitants
% du Québec	2,6 %

Emploi par groupe d'âge (*)				
	Bas Saint-Laurent		Québec	
	Nombre d'emplois	% de l'ensemble	Nombre d'emplois	% de l'ensemble
15-24 ans	13 900	16%	568 400	15%
25-54 ans	59 100	66%	2 712 600	69%
55 ans et plus	16 400	18%	634 000	16%
Total	89 400	100%	3 915 100	100%

Taux de chômage (*)	
Bas Saint-Laurent	10,0 %
Québec	8,0 %

Emploi par secteur d'activité économique (*) (en milliers)



(*) Source : Statistique Canada, *Enquête sur la population active*, données non désaisonnalisées (2010).

Données reproduites du *Portrait du Bas-Saint-Laurent*, Site Internet du ministère de l'Emploi et de la Solidarité sociale, Québec, www.mess.gouv.qc.ca.

Données sectorielles

Note sur la présentation des données sectorielles

Les secteurs d'activité économique (SCIAN) et professions (CNP) ciblés pour chacun des secteurs visés ont été identifiés par les comités sectoriels de main-d'œuvre comme étant les plus représentatifs de leur secteur.

Pour chacun des tableaux ci-après, il est important de souligner que :

- Les données par code SCIAN incluent les personnes recensées dans l'ensemble des professions pour ce secteur d'activité économique dans la région;
- Les données par CNP incluent toutes les personnes recensées dans cette profession dans l'ensemble des secteurs d'activités économiques dans la région;
- Les données relatives à une population active inférieure à 50 personnes recensées n'apparaissent pas aux tableaux.

Quelques définitions

Population active

Personnes qui étaient soit occupées, soit en chômage pendant la semaine ayant précédé le jour du recensement. (Population active = Personnes occupées + Chômeurs)

Personnes en emploi (personnes occupées)

Personnes qui, au cours de la semaine ayant précédé le jour du recensement :

- a. avaient fait un travail quelconque à un emploi salarié ou à leur compte ou sans rémunération dans une ferme ou une entreprise familiale ou dans l'exercice d'une profession;
- b. étaient absentes de leur travail ou de l'entreprise, avec ou sans rémunération, toute la semaine à cause de vacances, d'une maladie, d'un conflit de travail à leur lieu de travail, ou encore pour d'autres raisons.

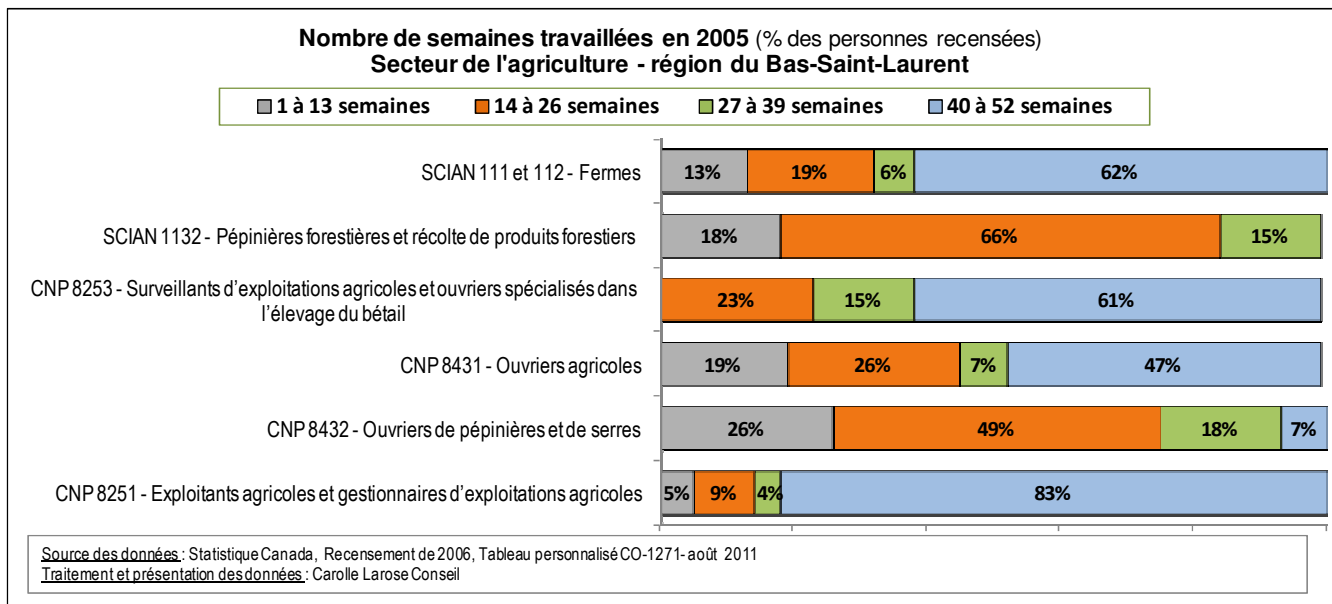
Taux de chômage

Pourcentage de la population en chômage par rapport à la population active pendant la semaine ayant précédé le jour du recensement.

Secteurs présentés pour la région du Bas-Saint-Laurent

- Agriculture
- Horticulture ornementale
- Pêches maritimes
- Transformation alimentaire
- Tourisme
- Transport routier
- Commerce de détail
- Aménagement forestier

Agriculture				
Emploi par secteur d'activité économique				
SCIAN	Secteur	Population active	Personnes en emploi	Taux de chômage
111-112	Fermes	5 015	4 635	7,5%
1131	Forêts privées, exploitation de terres à bois	-	-	-
1132	Pépinières forestières et récolte de produits forestiers	135	100	22,2%
Emploi par profession				
CNP	Professions	Population active	Personnes en emploi	Taux de chômage
8253	Surveillant d'exploitation agricole et ouvrier dans l'élevage de bétail	80	75	0,0%
8431	Ouvrier agricole	1 695	1 445	14,5%
8432	Ouvrier de pépinière et de serre	135	130	0,0%
8254	Exploitant de pépinière et de serre	-	-	-
8251	Exploitant agricole et gestionnaire d'exploitation agricole	2 500	2 465	1,4%



Horticulture ornementale

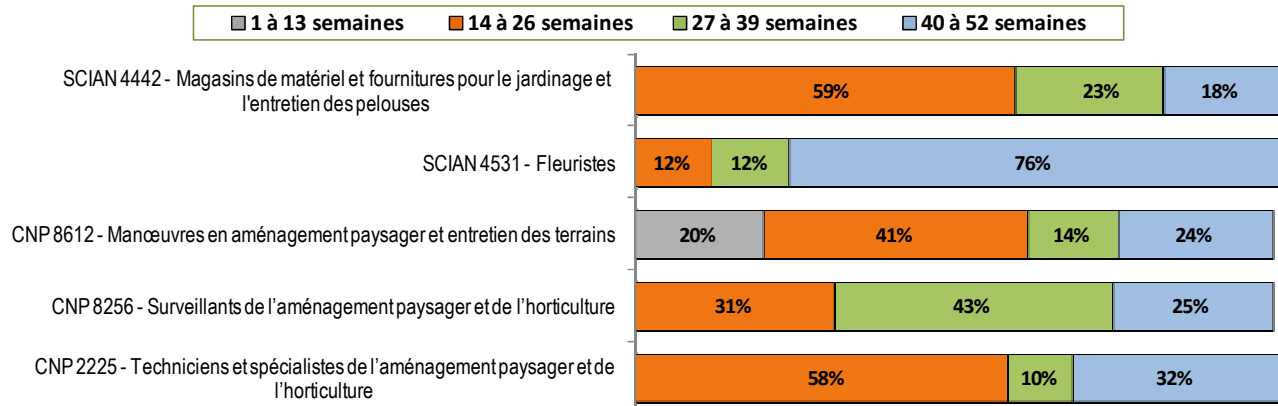
Emploi par secteur d'activité économique

SCIAN	Secteur	Population active	Personnes en emploi	Taux de chômage
4442	Magasins de matériel et fournitures pour le jardinage et l'entretien des pelouses	100	100	0,0%
4531	Fleuristes	65	60	0,0%

Emploi par profession

CNP	Professions	Population active	Personnes en emploi	Taux de chômage
8612	Mancœuvres en aménagement paysager et entretien des terrains	525	410	21,9%
8256	Surveillants de l'aménagement paysager et de l'horticulture	65	55	15,4%
8255	Entrepreneurs et gestionnaires de l'aménagement paysager et de l'entretien de terrains	-	-	-
2225	Techniciens et spécialistes de l'aménagement paysager et de l'horticulture	190	165	13,2%
2152	Architectes paysagistes	-	-	-

Nombre de semaines travaillées en 2005 (% des personnes recensées)
Secteur de l'horticulture - région du Bas-Saint-Laurent



Source des données : Statistique Canada, Recensement de 2006, Tableau personnalisé CO-1271-août 2011
 Traitement et présentation des données : Carolle Larose Conseil

Pêches maritimes

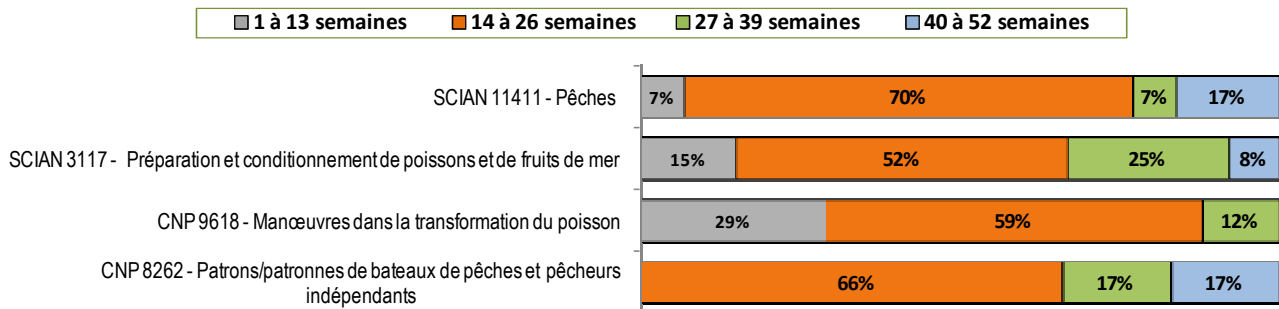
Emploi par secteur d'activité économique

SCIAN	Secteur	Population active	Personnes en emploi	Taux de chômage
1141	Pêches	150	130	13,3%
3117	Préparation et conditionnement de poissons et de fruits de mer	255	225	11,8%

Emploi par profession

CNP	Professions	Population active	Personnes en emploi	Taux de chômage
8261	Capitaines et officiers/officières de pêche et pêcheurs	-	-	-
8262	Patrons/patronnes de bateaux de pêches et pêcheurs indépendants	55	55	0,0%
8441	Matelots de pont sur les bateaux de pêche	-	-	-
8257	Propriétaire exploitant d'une entreprise aquacole.	-	-	-
8613	Manœuvre de l'aquiculture et de la mariculture	-	-	-
9463	Ouvriers dans les usines de conditionnement du poisson	-	-	-
9618	Manœuvres dans la transformation du poisson	80	65	25,0%

Nombre de semaines travaillées en 2005 (% des personnes recensées) Secteur des pêches maritimes - région du Bas-Saint-Laurent



Source des données : Statistique Canada, Recensement de 2006, Tableau personnalisé CO-1271-août 2011
Traitement et présentation des données : Carolle Larose Conseil

Transformation alimentaire

Emploi par secteur d'activité économique

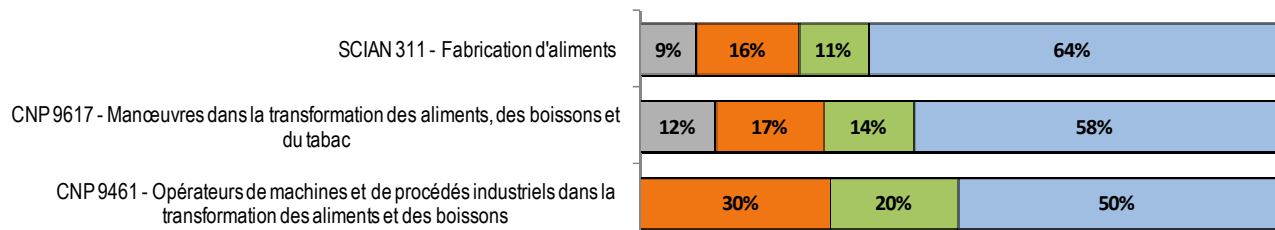
SCIAN	Secteur	Population active	Personnes en emploi	Taux de chômage
311	Fabrication d'aliments	1 960	1 840	6,1%
3114	Mise en conserve de fruits et de légumes et fabrication de spécialités alimentaires	-	-	-

Emploi par profession

CNP	Professions	Population active	Personnes en emploi	Taux de chômage
9617	Manceuvres dans la transformation des aliments, des boissons et du tabac	570	525	7,0%
9465	Échantillonneurs et trieurs dans la transformation des aliments et des boissons	-	-	-
9461	Opérateurs de machines et de procédés industriels dans la transformation des aliments et des boissons	50	40	20,0%

Nombre de semaines travaillées en 2005 (% des personnes recensées) Secteur de la transformation alimentaire - région du Bas-Saint-Laurent

■ 1 à 13 semaines ■ 14 à 26 semaines ■ 27 à 39 semaines ■ 40 à 52 semaines

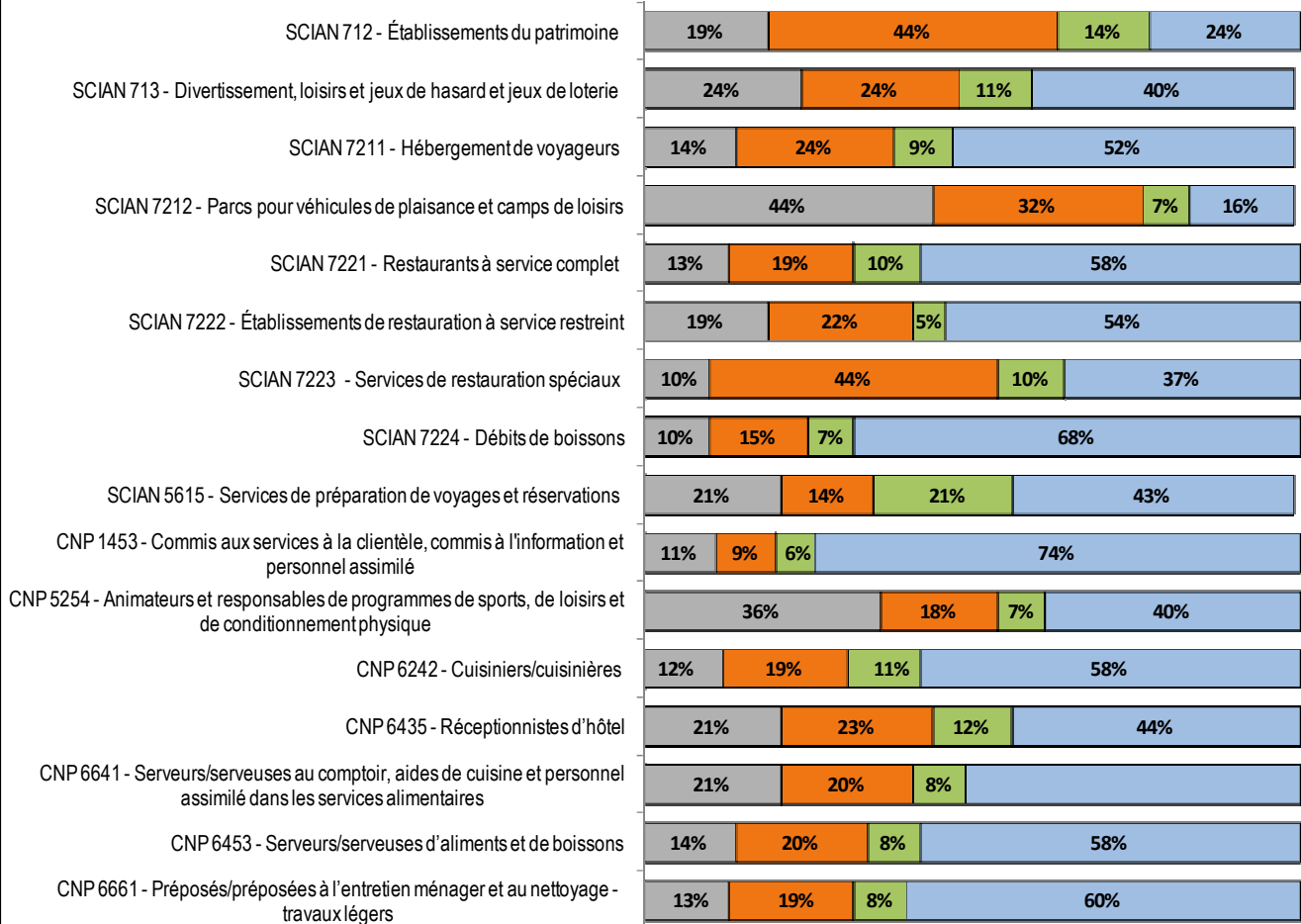


Source des données : Statistique Canada, Recensement de 2006, Tableau personnalisé CO-1271-août 2011
Traitement et présentation des données : Carolle Larose Conseil

Tourisme				
Emploi par secteur d'activité économique				
SCIAN	Secteur	Population active	Personnes en emploi	Taux de chômage
712	Établissements du patrimoine	230	165	30,4%
713	Divertissement, loisirs et jeux de hasard et jeux de loterie	870	725	16,7%
7211	Hébergement de voyageurs	1 595	1 415	11,6%
7212	Parcs pour véhicules de plaisance et camps de loisirs	175	155	11,4%
7213	Maisons de chambres et pensions de famille	-	-	-
7221	Restaurants à service complet	2 670	2 465	7,5%
7222	Établissements de restauration à service restreint	1 385	1 270	7,9%
7223	Services de restauration spéciaux	415	315	25,3%
7224	Débits de boissons	550	515	5,5%
487	Transport de tourisme et d'agrément	-	-	-
5615	Services de préparation de voyages et de réservations	70	45	28,6%
Emploi par profession				
CNP	Professions	Population active	Personnes en emploi	Taux de chômage
1453	Commis aux services à la clientèle, commis à l'information et personnel assimilé	630	605	3,2%
5254	Animateurs et responsables de programmes de sports, de loisirs et de conditionnement physique	640	590	7,0%
6242	Cuisiniers/cuisinières	2 075	1 835	11,6%
6435	Réceptionnistes d'hôtel	170	160	5,9%
6641	Serveurs/serveuses au comptoir, aides de cuisine et personnel assimilé dans les services alimentaires	1 560	1 455	6,7%
6442	Guides d'activités récréatives et sportives de plein air	-	-	-
6453	Serveurs/serveuses d'aliments et de boissons	1 530	1 385	9,5%
6661	Préposés/préposées à l'entretien ménager et au nettoyage – travaux légers	2 245	2 095	6,5%
	Préposés/préposées à l'entretien ménager et au nettoyage – travaux légers (<i>dans SCIAN 72 seulement</i>)	ND	415	ND

Nombre de semaines travaillées en 2005 (% des personnes recensées)
Secteur du tourisme - région du Bas-Saint-Laurent

■ 1 à 13 semaines ■ 14 à 26 semaines ■ 27 à 39 semaines ■ 40 à 52 semaines



Source des données : Statistique Canada, Recensement de 2006, Tableau personnalisé CO-1271-août 2011
Traitement et présentation des données : Carolle Larose Conseil

Transport routier

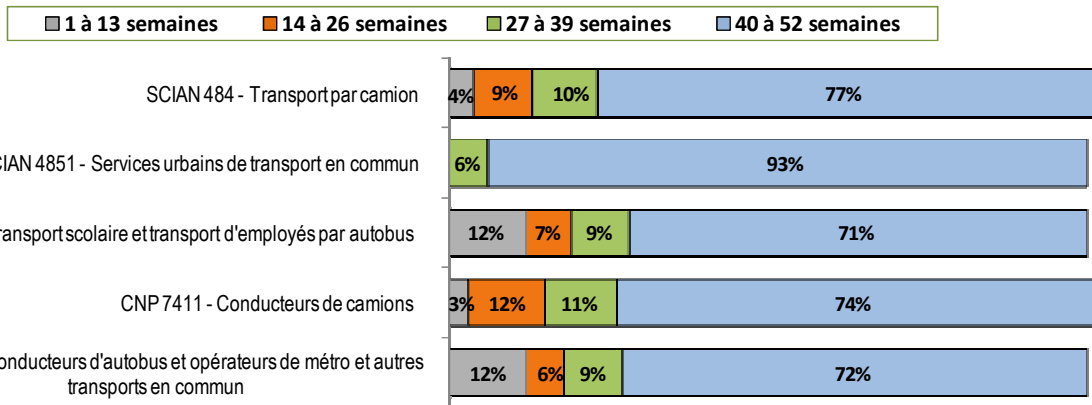
Emploi par secteur d'activité économique

SCIAN	Secteur	Population active	Personnes en emploi	Taux de chômage
484	Transport par camion	2 320	2 140	7,8%
4851	Services urbains de transport en commun	160	110	25,0%
4852	Transport interurbain et rural par autocar	-	-	-
4854	Transport scolaire et transport d'employés par autobus	480	460	4,2%
4855	Services d'autobus nolisés	-	-	-

Emploi par profession

CNP	Professions	Population active	Personnes en emploi	Taux de chômage
7411	Conducteurs de camions	2 455	2 140	12,6%
7412	Conducteurs d'autobus et opérateurs de métro et autres transports en commun	505	480	4,0%

Nombre de semaines travaillées en 2005 (% des personnes recensées) Secteur du transport routier - région du Bas-Saint-Laurent

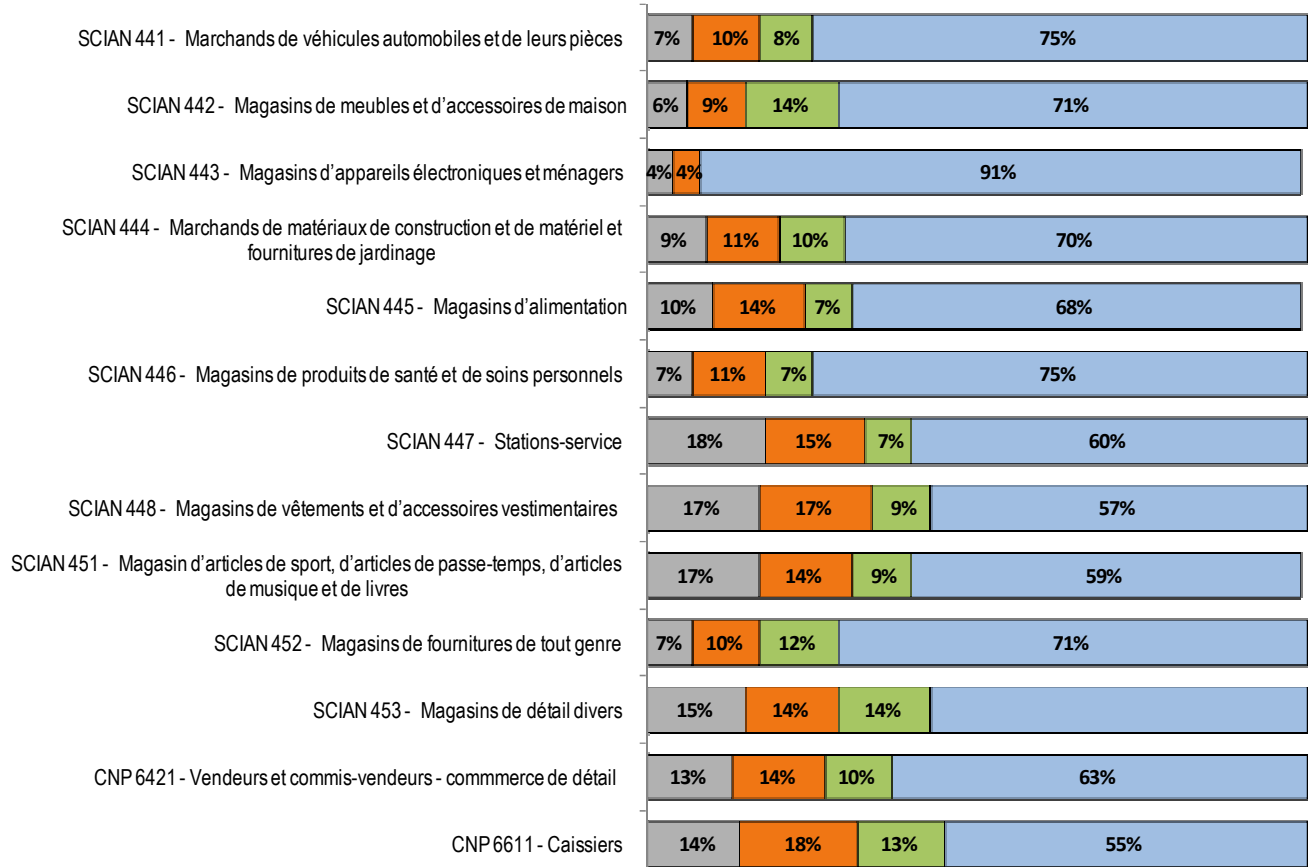


Source des données : Statistique Canada, Recensement de 2006, Tableau personnalisé CO-1271-août 2011
 Traitement et présentation des données : Carole Larose Conseil

Commerce de détail				
Emploi par secteur d'activité économique				
SCIAN	Secteur	Population active	Personnes en emploi	Taux de chômage
441	Marchands de véhicules automobiles et de leurs pièces	1 340	1 285	4,1%
442	Magasins de meubles et d'accessoires de maison	445	430	3,4%
443	Magasins d'appareils électroniques et ménagers	225	220	4,4%
444	Marchands de matériaux de construction et de matériel et fournitures de jardinage	835	785	6,0%
445	Magasins d'alimentation	3 495	3 330	4,4%
446	Magasins de produits de santé et de soins personnels	1 095	1 050	3,7%
447	Stations-service	760	670	12,5%
448	Magasins de vêtements et d'accessoires vestimentaires	1 425	1 325	7,0%
451	Magasin d'articles de sport, d'articles de passe-temps, d'articles de musique et de livres	365	330	8,2%
452	Magasins de fournitures de tout genre	1 325	1 270	4,5%
453	Magasins de détail divers	460	420	9,8%
Emploi par profession				
CNP	Professions	Population active	Personnes en emploi	Taux de chômage
6421	Vendeurs et commis-vendeurs- commerce de détail	4 130	3 885	6,1%
6611	Caissiers	1 950	1 830	6,2%

Nombre de semaines travaillées en 2005 (% des personnes recensées)
Secteur du commerce de détail - région du Bas-Saint-Laurent

■ 1 à 13 semaines ■ 14 à 26 semaines ■ 27 à 39 semaines ■ 40 à 52 semaines



Source des données : Statistique Canada, Recensement de 2006, Tableau personnalisé CO-1271-août 2011
 Traitement et présentation des données : Carolle Larose Conseil

Aménagement forestier

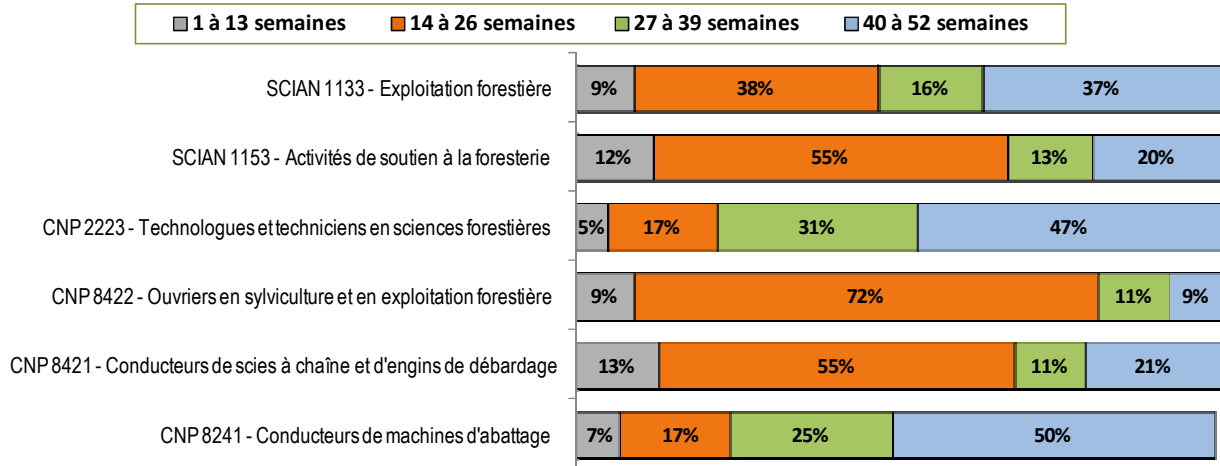
Emploi par secteur d'activité économique

SCIAN	Secteur	Population active	Personnes en emploi	Taux de chômage
1133	Exploitation forestière	1 950	1 125	42,3%
1153	Activités de soutien à la foresterie	685	425	38,0%

Emploi par profession

CNP	Professions	Population active	Personnes en emploi	Taux de chômage
2223	Technologues et techniciens en sciences forestières	295	200	30,5%
8422	Ouvriers en sylviculture et en exploitation forestière	920	450	50,5%
8421	Conducteurs de scies à chaîne et d'engins de débardage	490	255	48,0%
8616	Mancœuvres de l'exploitation forestière	165	125	21,2%
8241	Conducteurs de machines d'abattage	390	150	60,3%
8211	Surveillants de l'exploitation forestière	90	75	16,7%

Nombre de semaines travaillées en 2005 (% des personnes recensées) Secteur de l'aménagement forestier - région du Bas-Saint-Laurent



Source des données : Statistique Canada, Recensement de 2006, Tableau personnalisé CO-1271-août 2011
 Traitement et présentation des données : Carolle Larose Conseil