

✚ Portrait régional de l'emploi

Population (*)

Saguenay Lac-St-Jean	273 264 habitants
% du Québec	3,5%

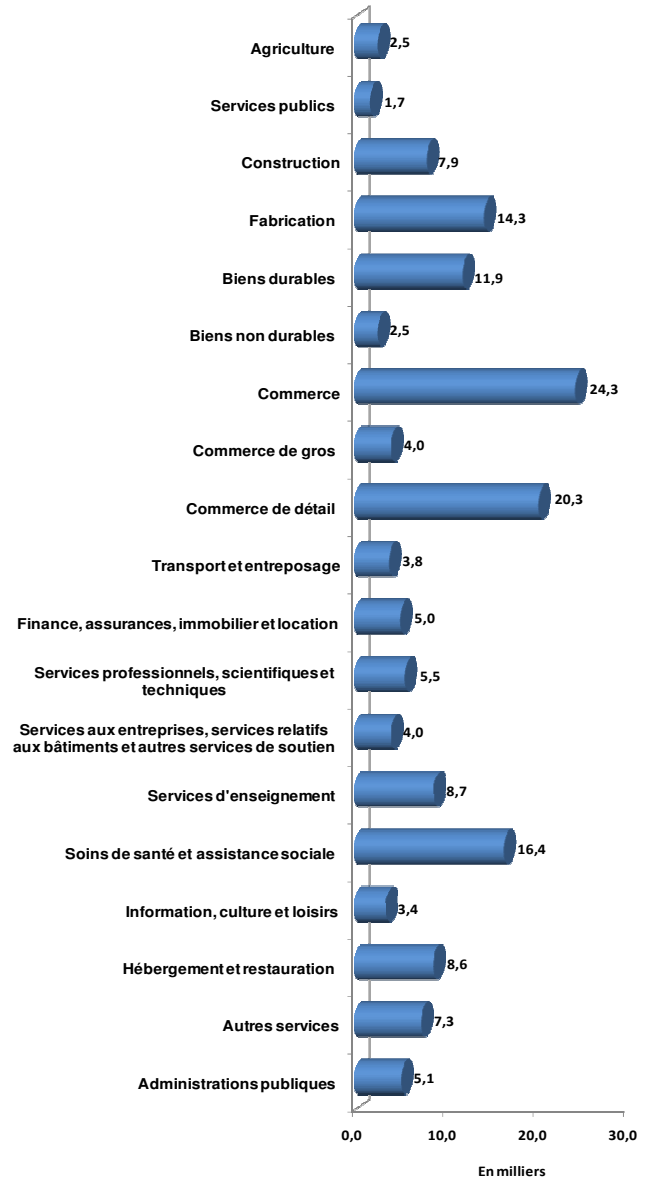
Emploi par groupe d'âge (*)

	Saguenay-Lac-St-Jean		Québec	
	Nombre d'emplois	% de l'ensemble	Nombre d'emplois	% de l'ensemble
15-24 ans	19 200	16%	568 400	15%
25-54 ans	83 600	69%	2 712 600	69%
55 ans et plus	17 800	15%	634 000	16%
Total	120 600	100%	3 915 100	100%

Taux de chômage (*)

Saguenay-Lac-St-Jean	8,1 %
Québec	8,0 %

Emploi par secteur d'activité économique (*) (en milliers)



(*) Source : Statistique Canada, *Enquête sur la population active*, données non désaisonnalisées (2010).

Données reproduites du *Portrait du Saguenay-Lac-Saint-Jean*, Site Internet du ministère de l'Emploi et de la Solidarité sociale, Québec, www.mess.gouv.qc.ca.

✦ Données sectorielles

Note sur la présentation des données sectorielles

Les secteurs d'activité économique (SCIAN) et professions (CNP) ciblés pour chacun des secteurs visés ont été identifiés par les comités sectoriels de main-d'œuvre comme étant les plus représentatifs de leur secteur.

Pour chacun des tableaux ci-après, il est important de souligner que :

- Les données par code SCIAN incluent les personnes recensées dans l'ensemble des professions pour ce secteur d'activité économique dans la région;
- Les données par CNP incluent toutes les personnes recensées dans cette profession dans l'ensemble des secteurs d'activités économiques dans la région;
- Les données relatives à une population active inférieure à 50 personnes recensées n'apparaissent pas aux tableaux.

Quelques définitions

Population active

Personnes qui étaient soit occupées, soit en chômage pendant la semaine ayant précédé le jour du recensement. (Population active = Personnes occupées + Chômeurs)

Personnes en emploi (personnes occupées)

Personnes qui, au cours de la semaine ayant précédé le jour du recensement :

- a. avaient fait un travail quelconque à un emploi salarié ou à leur compte ou sans rémunération dans une ferme ou une entreprise familiale ou dans l'exercice d'une profession;
- b. étaient absentes de leur travail ou de l'entreprise, avec ou sans rémunération, toute la semaine à cause de vacances, d'une maladie, d'un conflit de travail à leur lieu de travail, ou encore pour d'autres raisons.

Taux de chômage

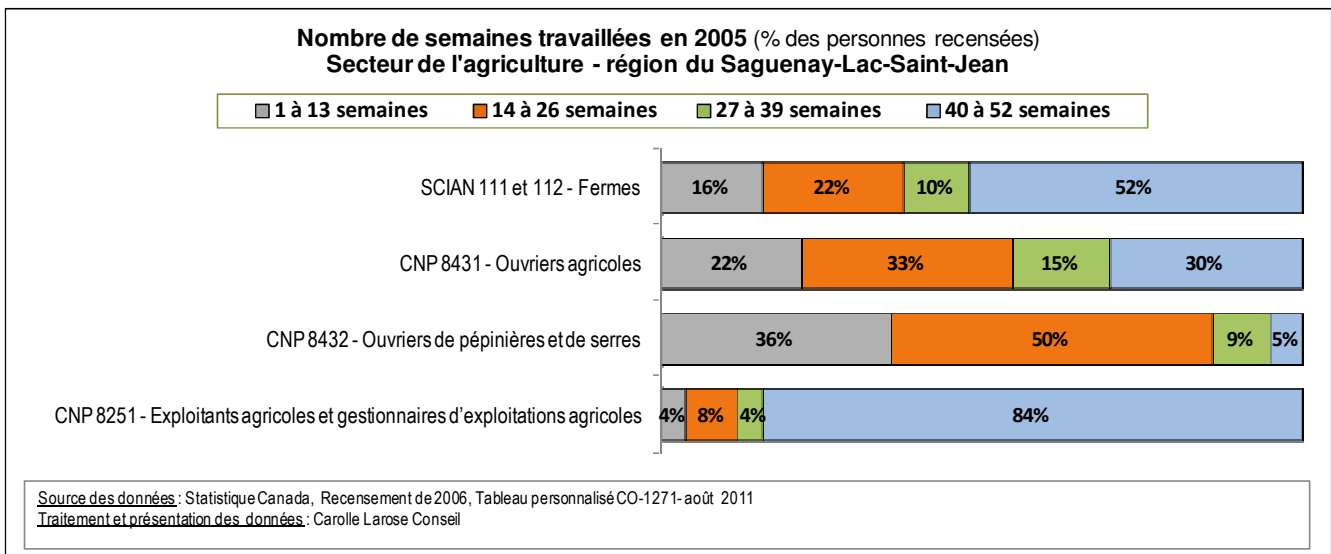
Pourcentage de la population en chômage par rapport à la population active pendant la semaine ayant précédé le jour du recensement.

✦ Secteurs présentés pour la région du Saguenay-Lac-Saint-Jean

- Agriculture
- Horticulture ornementale
- Transformation alimentaire
- Tourisme
- Transport routier
- Commerce de détail
- Aménagement forestier

Agriculture				
Emploi par secteur d'activité économique				
SCIAN	Secteur	Population active	Personnes en emploi	Taux de chômage
111-112	Fermes	2 570	2 260	11,9%
1131	Forêts privées, exploitation de terres à bois	-	-	-
1132	Pépinières forestières et récolte de produits forestiers	-	-	-
Emploi par profession				
CNP	Profession	Population active	Personnes en emploi	Taux de chômage
8253	Surveillants d'exploitations agricoles et ouvriers spécialisés dans l'élevage du bétail	-	-	-
8431	Ouvriers agricoles	825	665	19,4%
8432	Ouvriers de pépinières et de serres	180	160	11,1%
8254	Propriétaires-exploitants de pépinières et de serres	-	-	-
8251	Exploitants agricoles et gestionnaires d'exploitations agricoles	955	920	3,7%

Source des données: Statistique Canada, Recensement de 2006.
 Traitement des données: Direction du développement des compétences et de l'intervention sectorielle, Commission des partenaires du marché du travail, Québec.



Horticulture ornementale

Emploi par secteur d'activité économique

SCIAN	Secteur	Population active	Personnes en emploi	Taux de chômage
4442	Magasins de matériel et fournitures pour le jardinage et l'entretien des pelouses	-	-	-
4531	Fleuristes	60	60	0,0%

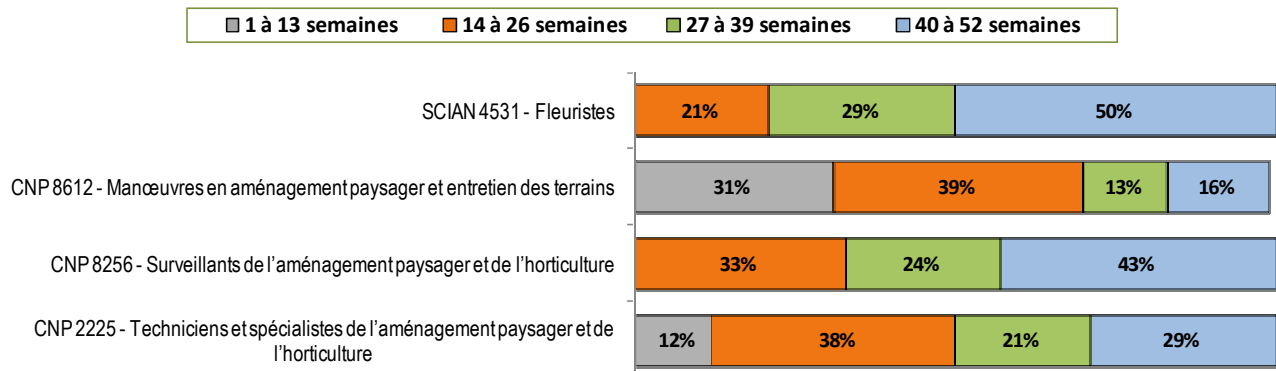
Emploi par profession

CNP	Profession	Population active	Personnes en emploi	Taux de chômage
8612	Manœuvres en aménagement paysager et entretien des terrains	545	385	29,4%
8256	Surveillants de l'aménagement paysager et de l'horticulture	115	105	8,7%
8255	Entrepreneurs et gestionnaires de l'aménagement paysager et de l'entretien de terrains	-	-	-
2225	Techniciens et spécialistes de l'aménagement paysager et de l'horticulture	180	165	8,3%
2152	Architectes paysagistes	-	-	-

Source des données: Statistique Canada, Recensement de 2006.

Traitement des données: Direction du développement des compétences et de l'intervention sectorielle, Commission des partenaires du marché du travail, Québec.

Nombre de semaines travaillées en 2005 (% des personnes recensées) Secteur de l'horticulture - région du Saguenay-Lac-Saint-Jean



Source des données: Statistique Canada, Recensement de 2006, Tableau personnalisé CO-1271-août 2011

Traitement et présentation des données: Carolle Larose Conseil

Transformation alimentaire

Emploi par secteur d'activité économique

SCIAN	Secteur	Population active	Personnes en emploi	Taux de chômage
311	Fabrication d'aliments	1 220	1 080	11,1%
3114	Mise en conserve de fruits et de légumes et fabrication de spécialités alimentaires	175	135	20,0%

Emploi par profession

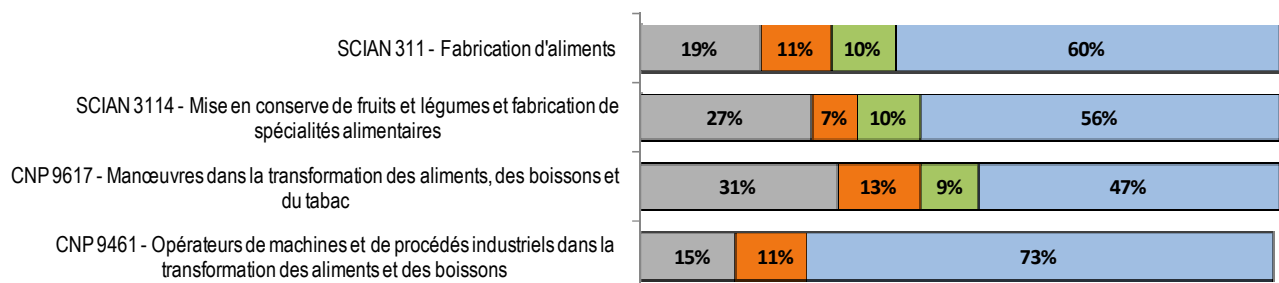
CNP	Profession	Population active	Personnes en emploi	Taux de chômage
9617	Mancœuvres dans la transformation des aliments, des boissons et du tabac	320	240	23,4%
9465	Échantillonneurs et trieurs dans la transformation des aliments et des boissons	-	-	-
9461	Opérateurs de machines et de procédés industriels dans la transformation des aliments et des boissons	145	130	10,3%

Source des données: Statistique Canada, Recensement de 2006.

Traitement des données: Direction du développement des compétences et de l'intervention sectorielle, Commission des partenaires du marché du travail, Québec.

Nombre de semaines travaillées en 2005 (% des personnes recensées) Secteur de la transformation alimentaire - région du Saguenay-Lac-Saint-Jean

■ 1 à 13 semaines ■ 14 à 26 semaines ■ 27 à 39 semaines ■ 40 à 52 semaines



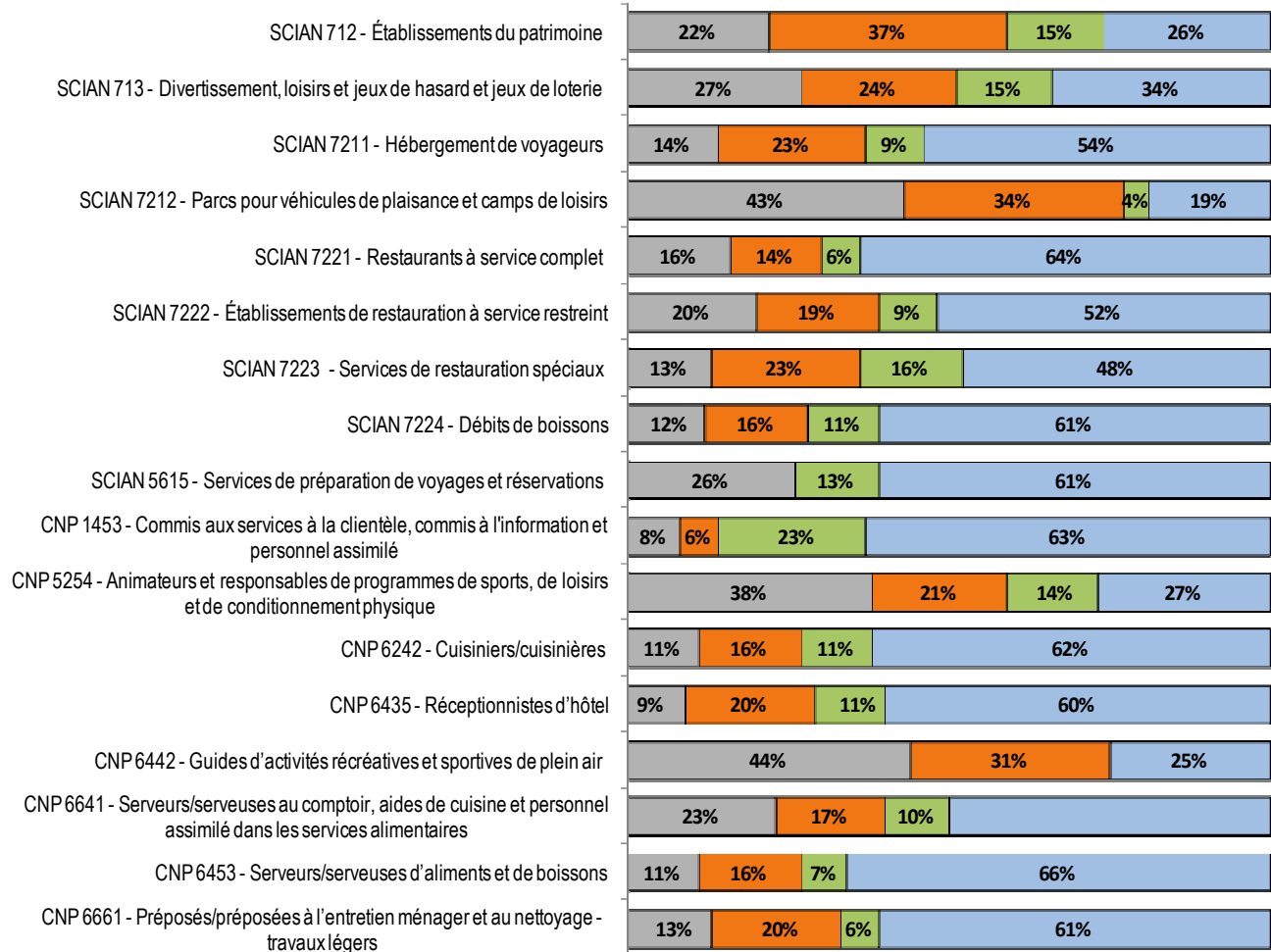
Source des données: Statistique Canada, Recensement de 2006, Tableau personnalisé CO-1271-août 2011

Traitement et présentation des données: Carolle Larose Conseil

Tourisme				
Emploi par secteur d'activité économique				
SCIAN	Secteur	Population active	Personnes en emploi	Taux de chômage
712	Établissements du patrimoine	365	265	26,0%
713	Divertissement, loisirs et jeux de hasard et jeux de loterie	1 205	940	21,6%
7211	Hébergement de voyageurs	1 395	1 285	7,5%
7212	Parcs pour véhicules de plaisance et camps de loisirs	260	160	40,4%
7213	Maisons de chambres et pensions de famille	-	-	-
7221	Restaurants à service complet	4 040	3 685	8,7%
7222	Établissements de restauration à service restreint	1 785	1 735	2,8%
7223	Services de restauration spéciaux	610	535	12,3%
7224	Débits de boissons	815	765	6,7%
487	Transport de tourisme et d'agrément	-	-	-
5615	Services de préparation de voyages et de réservations	100	90	10,0%
Emploi par profession				
CNP	Profession	Population active	Personnes en emploi	Taux de chômage
1453	Commis aux services à la clientèle, commis à l'information et personnel assimilé	485	435	10,3%
5254	Animateurs et responsables de programmes de sports, de loisirs et de conditionnement physique	605	470	22,3%
6242	Cuisiniers/cuisinières	2 615	2 435	6,7%
6435	Réceptionnistes d'hôtel	155	150	6,5%
6641	Serveurs/serveuses au comptoir, aides de cuisine et personnel assimilé dans les services alimentaires	2 475	2 185	11,5%
6442	Guides d'activités récréatives et sportives de plein air	55	-	-
6453	Serveurs/serveuses d'aliments et de boissons	2 150	2 010	6,5%
6661	Préposés/préposées à l'entretien ménager et au nettoyage – travaux légers	1 960	1 810	7,7%
	Préposés/préposées à l'entretien ménager et au nettoyage – travaux légers (<i>dans SCIAN 72 seulement</i>)	-	345	-
<u>Source des données:</u> Statistique Canada, Recensement de 2006.				
<u>Traitement des données:</u> Direction du développement des compétences et de l'intervention sectorielle, Commission des partenaires du marché du travail, Québec.				

Nombre de semaines travaillées en 2005 (% des personnes recensées)
Secteur du tourisme - région du Saguenay-Lac-Saint-Jean

■ 1 à 13 semaines ■ 14 à 26 semaines ■ 27 à 39 semaines ■ 40 à 52 semaines



Source des données : Statistique Canada, Recensement de 2006, Tableau personnalisé CO-1271-août 2011
 Traitement et présentation des données : Carolle Larose Conseil

Transport routier

Emploi par secteur d'activité économique

SCIAN	Secteur	Population active	Personnes en emploi	Taux de chômage
484	Transport par camion	2 800	2 380	15,2%
4851	Services urbains de transport en commun	150	150	0,0%
4852	Transport interurbain et rural par autocar	-	-	-
4854	Transport scolaire et transport d'employés par autobus	545	520	5,5%
4855	Services d'autobus nolisés	-	-	-

Emploi par profession

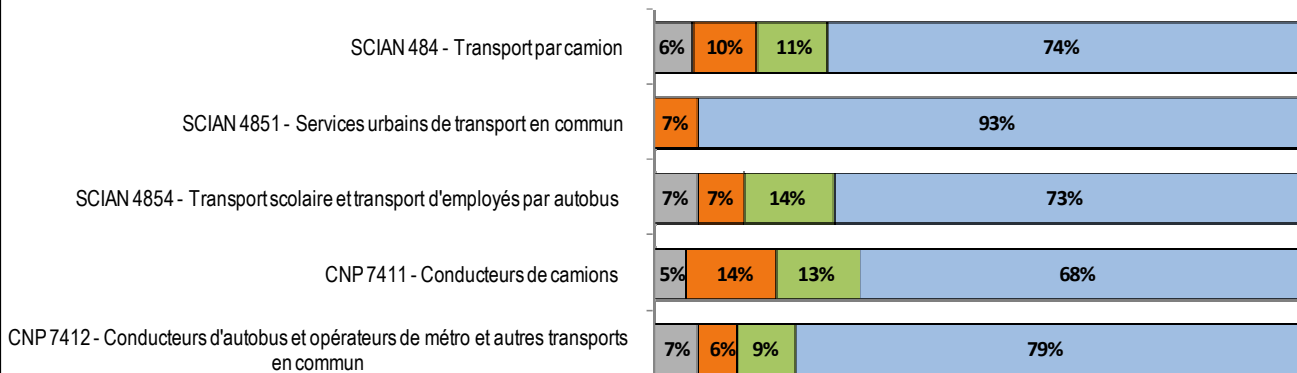
CNP	Profession	Population active	Personnes en emploi	Taux de chômage
7411	Conducteurs de camions	3 315	2 560	22,8%
7412	Conducteurs d'autobus et opérateurs de métro et autres transports en commun	605	575	5,8%

Source des données: Statistique Canada, Recensement de 2006.

Traitement des données: Direction du développement des compétences et de l'intervention sectorielle, Commission des partenaires du marché du travail, Québec.

Nombre de semaines travaillées en 2005 (% des personnes recensées) Secteur du transport routier - région du Saguenay-Lac-Saint-Jean

■ 1 à 13 semaines ■ 14 à 26 semaines ■ 27 à 39 semaines ■ 40 à 52 semaines



Source des données: Statistique Canada, Recensement de 2006, Tableau personnalisé CO-1271-août 2011

Traitement et présentation des données: Carolle Larose Conseil

Commerce de détail

Emploi par secteur d'activité économique

SCIAN	Secteur	Population active	Personnes en emploi	Taux de chômage
441	Marchands de véhicules automobiles et de leurs pièces	2 080	1 965	5,3%
442	Magasins de meubles et d'accessoires de maison	655	620	5,3%
443	Magasins d'appareils électroniques et ménagers	390	380	2,6%
444	Marchands de matériaux de construction et de matériel et fournitures de jardinage	1 025	955	6,8%
445	Magasins d'alimentation	5 320	5 075	4,7%
446	Magasins de produits de santé et de soins personnels	1 535	1 460	4,9%
447	Stations-service	950	895	5,8%
448	Magasins de vêtements et d'accessoires vestimentaires	2 115	1 975	6,6%
451	Magasin d'articles de sport, d'articles de passe-temps, d'articles de musique et de livres	740	700	5,4%
452	Magasins de fournitures de tout genre	1 925	1 830	4,9%
453	Magasins de détail divers	790	710	10,1%

Emploi par profession

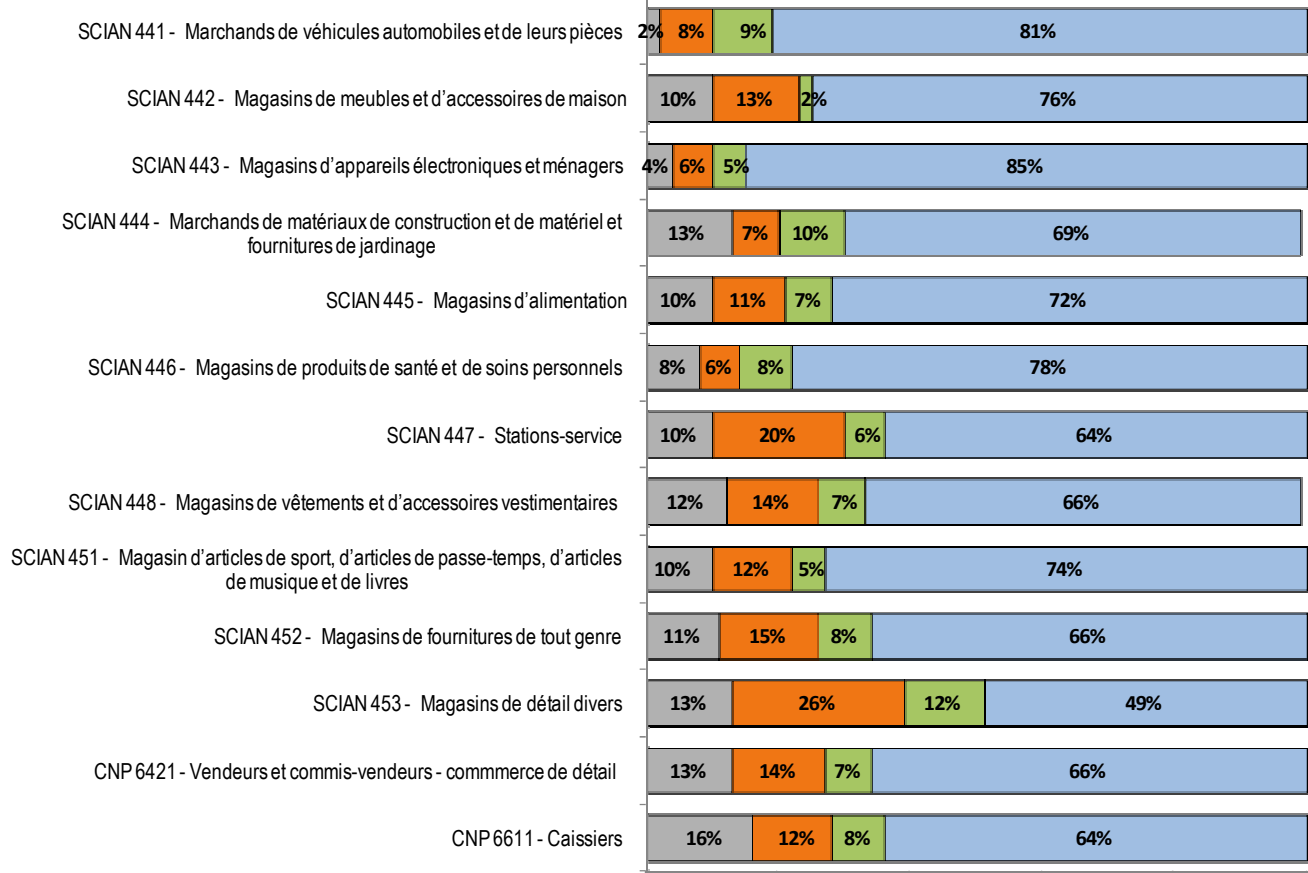
CNP	Profession	Population active	Personnes en emploi	Taux de chômage
6421	Vendeurs et commis-vendeurs- commerce de détail	6 230	5 805	6,8%
6611	Caissiers	3 305	3 150	4,5%

Source des données: Statistique Canada, Recensement de 2006.

Traitement des données: Direction du développement des compétences et de l'intervention sectorielle, Commission des partenaires du marché du travail, Québec.

Nombre de semaines travaillées en 2005 (% des personnes recensées)
Secteur du commerce de détail - région du Saguenay-Lac-Saint-Jean

■ 1 à 13 semaines ■ 14 à 26 semaines ■ 27 à 39 semaines ■ 40 à 52 semaines



Source des données : Statistique Canada, Recensement de 2006, Tableau personnalisé CO-1271- août 2011
 Traitement et présentation des données : Carolle Larose Conseil

Aménagement forestier

Emploi par secteur d'activité économique

SCIAN	Secteur	Population active	Personnes en emploi	Taux de chômage
1133	Exploitation forestière	3 265	2 085	36,0%
1153	Activités de soutien à la foresterie	910	555	39,0%

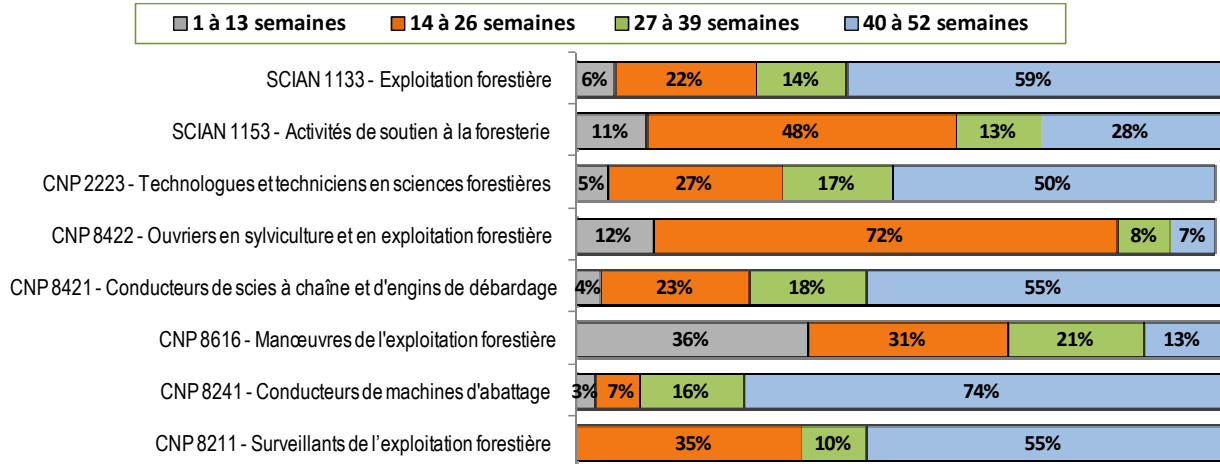
Emploi par profession

CNP	Profession	Population active	Personnes en emploi	Taux de chômage
2223	Technologues et techniciens en sciences forestières	485	380	21,6%
8422	Ouvriers en sylviculture et en exploitation forestière	825	435	47,3%
8421	Conducteurs de scies à chaîne et d'engins de débardage	330	195	40,9%
8616	Manœuvres de l'exploitation forestière	120	60	54,2%
8241	Conducteurs de machines d'abattage	695	420	39,6%
8211	Surveillants de l'exploitation forestière	220	175	20,5%

Source des données: Statistique Canada, Recensement de 2006.

Traitement des données: Direction du développement des compétences et de l'intervention sectorielle, Commission des partenaires du marché du travail, Québec.

Nombre de semaines travaillées en 2005 (% des personnes recensées) Secteur de l'aménagement forestier - région du Saguenay-Lac-Saint-Jean



Source des données: Statistique Canada, Recensement de 2006, Tableau personnalisé CO-1271- août 2011

Traitement et présentation des données: Carolle Larose Conseil